

Ďakujeme, že ste si vybrali tento model prenosnej klimatizácie. Pred inštaláciou a používaním tohto spotrebiča si pozorne prečítajte tento návod. Tento návod na používanie a údržbu si riadne uschovajte pre budúce použitie.

#### PARAMETRE

Model	DAC-12000
Funkcie	Chladenie, odvlhčovanie, ventilátor
Chladiaci výkon	12 000 BTU/h
Chladiaci výkon	3,5 kW
Rozsah nastavenia teploty	17-30°C
Napájanie	220-240 V/50 Hz
Menovitý príkon - chladenie	1340 W
Menovitý prúd - chladenie	6 A
EER pre chladenie	2,64
Chladivo	R290/ 202 g
Počet rýchlostí ventilátora	3
Cirkulácia vzduchu (vysoká/stredná/nízka úroveň)	360/300/270 m <sup>3</sup>
Odvlhčovanie	39 l/deň
Objem nádrže na vodu	0,8l
Rozmery zariadenia	418*375*718 mm
Rozmery balenia	478*420*868 mm
Vhodné pre priestory	45m <sup>2</sup> (95m <sup>3</sup> )
Akustický výkon - hluk	51/53 dB
Akustický tlak	61/64 dB
Hmotnosť	31,5 kg
Hmotnosť s obalom	35,3 kg
Ovládacie prvky	Aplikácia Smart Life/Tuya + diaľkové ovládanie
Montážna súprava na okno	Univerzálne

## BEZPEČNOSTNÉ POKYNY

### Upozornenie

- Nepoužívajte žiadne iné prostriedky na urýchlenie procesu rozmrazovania alebo na čistenie, ako sú prostriedky odporúčané výrobcom.
- Spotrebič používajte v miestnosti bez zdrojov tepla (napríklad: otvorený oheň, funkčný plynový spotrebič alebo funkčný elektrický ohrievač).
- Chladivo je bez zápachu.
- <sup>2</sup>Zariadenie používajte v miestnosti s podlahovou plochou väčšou ako 12 m .
- Udržujte všetky vetracie otvory bez prekážok.
- Údržba by sa mala vykonávať len podľa odporúčaní výrobcu.
- Každá osoba, ktorá sa podieľa na manipulácii s chladivom alebo na servise chladivového okruhu, by s ním mala byť oboznámená. Údržba sa musí vykonávať len podľa odporúčaní výrobcu zariadenia. Údržba a opravy, ktoré si vyžadujú pomoc iného kvalifikovaného personálu, sa musia vykonávať pod dohľadom osoby s kvalifikáciou na používanie horľavých chladív.
- Všetky pracovné postupy, ktoré majú vplyv na bezpečnostné zariadenia, musia vykonávať len kompetentné osoby.
- Dávajte pozor, aby ste nepoškodili zariadenie a zabránili úniku chladiva z potrubia chladiva.



**Horľavý materiál.**  
Tento spotrebič obsahuje horľavé chladivo R290/Propán.



**Pozorne si prečítajte pokyny**



**Prečítajte si technické inform**



**Prečítajte si informácie o službách**

**Maximálny objem chladiva je 250 g.**

### Poznámky:

- Klimatizácia je vhodná len na použitie v interiéri.
- Zariadenie umiestnite na rovné a suché miesto a medzi zariadením a okolitými predmetmi alebo stenami udržiavajte vzdialenosť viac ako 50 cm.
- Po inštalácii klimatizácie sa uistite, že je zástrčka neporušená a pevne zasunutá do zásuvky, napájací kábel úhľadne umiestnite, aby oň niekto nezakopol alebo aby ho niekto nevytrhol.
- Do prívodu a odvodu vzduchu klimatizácie nekladajte žiadne predmety, udržiavajte ich bez prekážok.
- Pri inštalácii vypúšťacích hadíc sa uistite, že sú správne pripojené a že nie sú deformované alebo ohnuté.
- Pri nastavovaní mriežky výstupu vzduchu dávajte pozor, aby ste ju nepoškodili.
- Pri prenášaní zariadenia dbajte na to, aby nebolo naklonené.
- Zariadenie by sa nemalo nachádzať v blízkosti benzínu, horľavého plynu, kachlí a iných zdrojov tepla.
- Zariadenie svojvoľne nerozoberajte, nerobte na ňom generálne opravy ani ho neupravujte, inak dôjde k poruche zariadenia alebo dokonca k ohrozeniu osôb a majetku. Aby ste predišli nebezpečenstvu, v prípade poruchy zariadenia požiadajte o opravu výrobcu alebo spoločnosti zaoberajúce sa opravou a servisom klimatizácie.
- Klimatizáciu neinštalujte ani nepoužívajte v kúpeľni alebo v inom vlhkom prostredí.
- Zariadenie nevypínajte vytiahnutím zástrčky zo zásuvky.
- Na jednotku neumiestňujte žiadne predmety, zabráňte rozliatiu vody alebo iných kvapalín do klimatizácie.
- V blízkosti klimatizácie nepoužívajte insekticídne spreje ani iné horľavé látky.
- Klimatizáciu neotierajte ani neumývajte chemickými rozpúšťadlami, ako je benzín a alkohol. Ak potrebujete klimatizáciu vyčistiť, musíte odpojiť napájanie a vyčistiť ju napoly navlhčenou mäkkou handričkou. Ak je jednotka skutočne znečistená, vydrhnite ju jemným čistiacim prostriedkom.
- Spotrebič môžu používať deti od 8 rokov a osoby so zníženými fyzickými, zmyslovými alebo mentálnymi schopnosťami za predpokladu, že sú pod dozorom alebo boli poučené o bezpečnom používaní spotrebiča a rozumejú nebezpečenstvám, ktoré s tým súvisia. Deti sa so spotrebičom nesmú hrať. Čistenie a údržbu nesmú vykonávať deti bez dozoru.
- Ak je napájací kábel poškodený, musí ho vymeniť výrobca, jeho servisný zástupca alebo podobne kvalifikované osoby, aby sa zabránilo zraneniu.
- Spotrebič musí byť nainštalovaný v súlade s vnútroštátnymi predpismi o elektroinštalácii.

## **PREPRAVA, OZNAČOVANIE A SKLADOVANIE JEDNOTIEK**

1. Preprava zariadení obsahujúcich horľavé chladivá

Dodržiavanie dopravných predpisov

2. Označovanie zariadení štítkami

Dodržiavanie miestnych predpisov

3. Likvidácia zariadení používajúcich horľavé chladivá

Dodržiavanie vnútroštátnych predpisov

4. Skladovanie zariadení/prístrojov

Skladovanie zariadenia by malo byť v súlade s pokynmi výrobcu.

5. Skladovanie baleného (nepredaného) zariadenia

Ochrana skladovacích nádob by mala byť navrhnutá tak, aby mechanické poškodenie zariadenia vo vnútri nádoby nespôsobilo únik náplne chladiva.

Maximálny počet zariadení, ktoré môžu byť uložené spoločne, je určený miestnymi predpismi.

Spotrebič sa musí skladovať tak, aby nedošlo k jeho mechanickému poškodeniu.

### **Poznámka:**

Spotrebič je naplnený horľavým plynom R290 a maximálna náplň chladiva je 250 g.

Hodnota GWP chladiva R290 je 3.

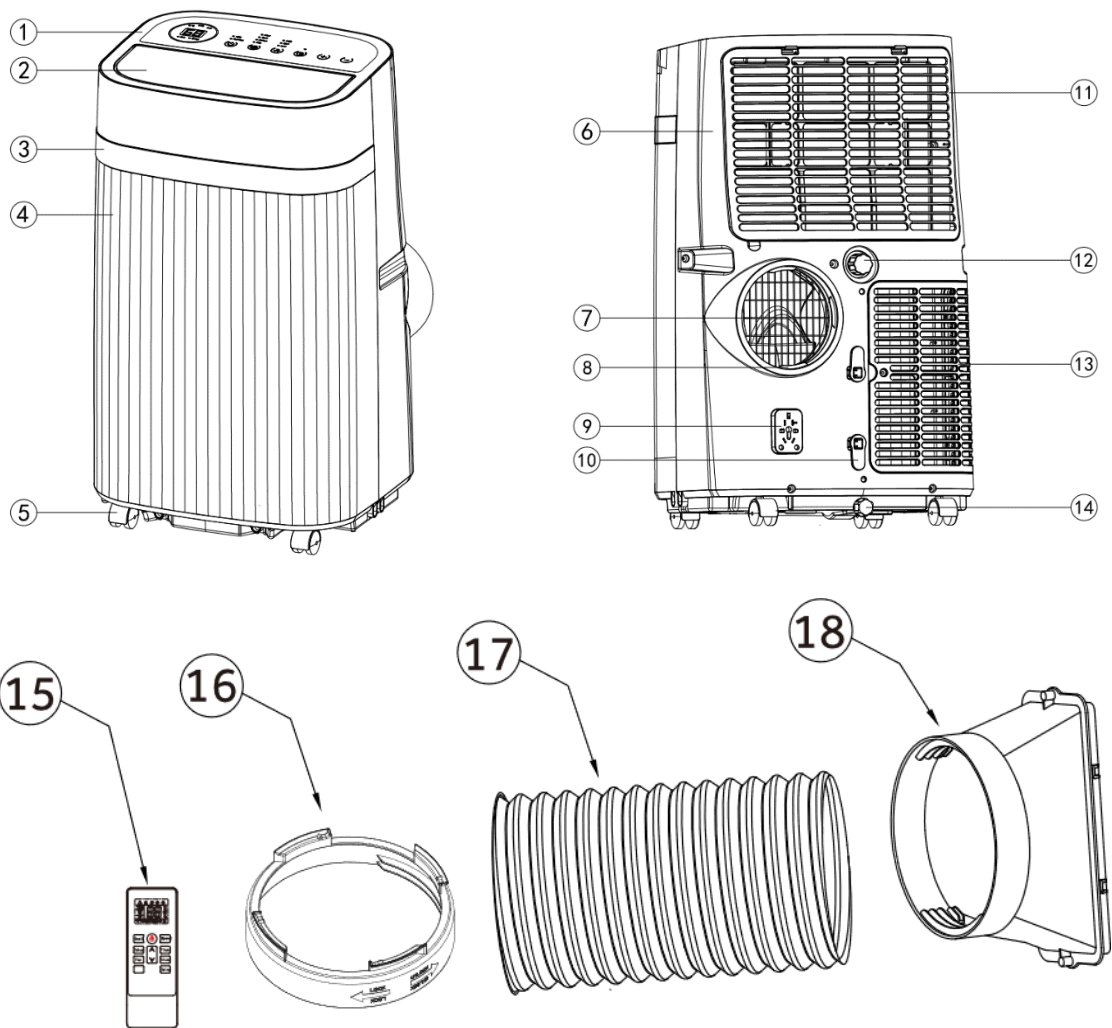
Ak je potrebná oprava, obráťte sa na najbližší autorizovaný servis a postupujte len podľa pokynov výrobcu alebo sa obráťte na servisné a opravárenské spoločnosti zaoberajúce sa klimatizáciou.

## **VLASTNOSTI A IDENTIFIKÁCIA ČASTÍ**

### **FUNKCIE**

- ※ Nový vzhľad s kompaktným dizajnom, elegantnejší a modernejší.
- ※ Žalúzie sa automaticky otáčajú a smer výfuku chladného vzduchu sa prispôsobuje potrebám spotrebiteľa.
- ※ Elegantný a jednoduchý dizajn, diaľkové ovládanie, ktoré možno umiestniť do úložného držiaka na zadnej strane zariadenia.
- ※ Jednoduché ovládanie, ovládací panel s digitálnym LED displejom a diaľkové ovládanie s LCD displejom.
- ※ Funkcia 24-hodinového časovača.
- ※ Výfuková hadica a upevňovacie prvky, ktoré sa ľahko inštalujú.
- ※ Diaľkové ovládanie prostredníctvom siete WiFi pomocou aplikácie Smart Life / Tuya.

**POPIS DIELOV :**



- |   |  |
|---|--|
| <ul style="list-style-type: none"> <li>1. Ovládací panel</li> <li>2. Otvor na odvod vzduchu</li> <li>3. Dekoratívny panel</li> <li>4. Predný kryt</li> <li>5. Valivé kolieska</li> <li>6. Zadný kryt</li> <li>7. Ochranná mriežka pre výfuk</li> <li>8. Prípojka pre výfukovú hadicu</li> <li>9. Univerzálna zásuvka</li> </ul> | <ul style="list-style-type: none"> <li>10. Držiak navíjania napájacieho kábla</li> <li>11. Umiestnenie horného filtra</li> <li>12. Vypúšťací otvor a uzáver</li> <li>13. Umiestnenie spodného filtra</li> <li>14. Vypúšťací otvor a uzáver</li> <li>15. Diaľkové ovládanie</li> <li>16. Kruhový pripojovací konektor</li> <li>17. Výfuková hadica</li> <li>18. Adaptér na pripojenie k zostave okna</li> </ul> |
|---|--|

**PREVÁDZKA A NASTAVENIA  
P OPIS OVLÁDACIEHO PANELA U**



°C - stupne Celzia	Plná - plná nádrž	Cool - chladenie	Vysoká	WiFi - pripojenie WiFi
°F - stupne Fahrenheita	Spánok - skrátil som spánok	Dehum - odvlhčovanie	- Med - stredný	Napájanie - napájanie
Hr - časovač - hodiny			Nízka - nízka	

**A. TLAČIDLO ČASOVAČA**

Nastavte čas (od 1 hodiny do 24 hodín), po ktorom sa má klimatizácia vypnúť alebo zapnúť. Po naprogramovaní časového oneskorenia sa rozsvieti kontrolka časovača.

**Ak je zapnutá klimatizácia:**

1. Stlačte tlačidlo Časovač.
2. Stláčaním tlačidiel nahor (+)/nadol (-) vyberte počet hodín, počas ktorých má klimatizácia pracovať pred vypnutím.

POZNÁMKA: Počkajte približne 5 sekúnd, kým sa uloží čas vypnutia.

**Ak je klimatizácia vypnutá:**

1. Stlačte tlačidlo Časovač.
2. Stláčaním tlačidiel nahor/nadol vyberte počet hodín, počas ktorých má klimatizácia zostať vo vypnutom režime pred zapnutím.

POZNÁMKA: Počkajte približne 5 sekúnd, kým sa uloží čas zapnutia.

**Zrušiť časovač:**

- Stlačte tlačidlo časovača raz, zostávajúce hodiny budú blikať, stlačte tlačidlo časovača znova a časovač sa zruší.

- ◆ **Dlho stlačte tlačidlo časovača a kontrolka WiFi začne blikať. V tomto okamihu je možné nadviazať pripojenie WiFi. Po úspešnom nadviazaní spojenia zostane kontrolka WiFi svietiť.**

**B. TLAČIDLO RÝCHLOSTI VENTILÁTORA**

Rýchlosť ventilátora je možné nastaviť od nízkej rýchlosti až po vysokú rýchlosť, keď je klimatizácia v prevádzke.

POZNÁMKA: Otáčky ventilátora nie je možné nastaviť, keď je jednotka v režime odvlhčovania.

Stlačením tlačidla Rýchlosť ventilátora môžete prepínať medzi tromi rýchlosťami. Rozsvieti sa príslušný indikátor rýchlosti ventilátora.

**C. DISPLEJ OVLÁDACIEHO PANELA**

Zobrazuje nastavenú teplotu v stupňoch Fahrenheita alebo stupňoch Celzia alebo zostávajúce hodiny nastaveného času zapnutia/vypnutia. Rozsvieti sa príslušná kontrolka pre danú hodnotu.

**D. ŠÍPKY NA HORU A DOLU (+ a -)**

Upravuje teplotu alebo hodiny v nastaveniach časovača.

**Nastavenie teploty:**

Keď je klimatizácia v režime Cool, teplotu možno nastaviť v rozmedzí od 17 °C do 30 °C.

1. Stlačajte tlačidlo Mode (Režim), kým sa nezvolí možnosť Cool (Chladiť).
2. Stlačením tlačidla so šípkou nahor alebo nadol vyberte teplotu.

POZNÁMKA: Teplotu nemožno nastaviť, keď je klimatizácia v režime ventilátora alebo odvlhčovania.

POZNÁMKA: Súčasné stlačenie tlačidiel so šípkou nahor a nadol umožňuje vybrať si medzi zobrazením teploty v °C alebo °F. Rozsvieti sa príslušný indikátor.

#### E. TLAČIDLO REŽIMU

Stlačením tlačidla Mode prepínate medzi režimami prevádzky. Rozsvieti sa príslušný indikátor:

Chladič - Cool - ochladí miestnosť na nastavenú teplotu

Odvlhčovanie - Znižuje vlhkosť v miestnosti

Ventilátor - cirkuluje vzduch v miestnosti bez chladenia.

#### F. TLAČIDLO NAPÁJANIA

Zapína/vypína napájanie klimatizácie.

**POZNÁMKA:** Vypnutie napájania stlačením tlačidla Power NEznamená odpojenie spotrebiča od zdroja napájania.

Stlačte tlačidlo napájania. Rozsvieti sa indikátor napájania.

#### G. AUTOMATICKÉ VÝKYVNÉ TLAČIDLÁ

Otvára a zatvára žalúzie na usmernenie prúdenia vzduchu.

#### H. REŽIM SPÁNKU

  Ak chcete zapnúť alebo vypnúť režim spánku, stlačte súčasne tlačidlo časovača a tlačidlo so šípkou nahor.

#### DIAĽKOVÉ OVLÁDANIE

##### 1) Ovládanie pomocou tohto diaľkového ovládača je nasledovné:

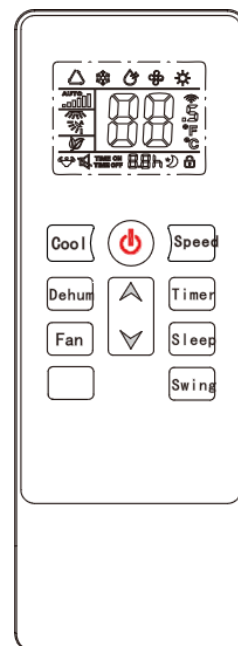
- A. Tlačidlo ON/OFF: stlačením tohto tlačidla spustíte alebo zastavíte jednotku v prevádzke;
- B. Tlačidlo TIMER: Stlačením tohto tlačidla nastavíte čas automatického zapnutia/vypnutia prístroja;
- C. Tlačidlo RÝCHLOSŤ VENTILÁTORA: stlačením tohto tlačidla vyberte vysokú, strednú alebo nízku rýchlosť ventilátora (okrem režimu odvlhčovania);
- D. Tlačidlo nahor: stlačením tohto tlačidla zvýšite nastavenie teploty alebo časovača;
- E. Tlačidlo nadol: stlačením tohto tlačidla znížite teplotu alebo nastavenie časovača.
- F. Tlačidlo Cool: stlačením tohto tlačidla vyberte režim chladenia;
- G. Tlačidlo odvlhčovania: stlačením tohto tlačidla vyberte režim odvlhčovania;
- H. Tlačidlo ventilátora: stlačením tohto tlačidla vyberte režim ventilátora;
- I. Tlačidlo spánku: stlačením tohto tlačidla prejdete do režimu spánku.
- J. Tlačidlo Swing: stlačením tohto tlačidla aktivujete funkciu Swing.
- K. Tlačidlá so šípkou hore a dole umožňujú súčasným stlačením na 5 sekúnd vybrať medzi zobrazením teploty v °C alebo °F.

##### Poznámky:

- Používajte len alkalické batérie. Nepoužívajte nabíjateľné batérie.
- Pri výmene batérií vždy vymeňte obe batérie za nové, nemiešajte staré a nové batérie.
- Ak nebudete klimatizáciu dlhší čas používať, vyberte batérie z diaľkového ovládača.

##### POZOR

1. Ak sa elektrolyt z batérií dostane na vašu pokožku alebo oblečenie, dobre ich umyte čistou vodou, nepoužívajte diaľkové ovládanie, ak z batérií vyteká elektrolyt.
2. Chemikálie v batériách by mohli spôsobiť popáleniny alebo iné ohrozenie zdravia.



## OCHRANNÉ FUNKCIE

### 1. Naplnenie vnútornej nádoby vodou:

Keď je vnútorná nádoba naplnená vodou, na displeji blikajú indikátory naplnenia vodou "FULL" aj "FL".

### 2. Funkcia ochrany pred oneskorením kompresora

Toto zariadenie poskytuje ochranu proti opätovnému spusteniu kompresora. Okrem toho, že umožňuje okamžité spustenie kompresora pri prvom zapnutí jednotky, po vypnutí kompresora sa nastaví 3-minútové oneskorenie spustenia.

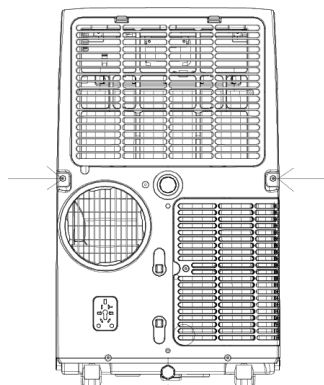
## Manipulácia a preprava

### 1. Manipulácia s jednotkou a jej premiestňovanie

Na premiestňovanie jednotky použite rukoväte na bočných paneloch.

Poznámka:

- Nezachytávajte zariadenie za žalúzie.
- Pri akejkoľvek manipulácii so zariadením alebo jeho premiestňovaní ho umiestnite do zvislej polohy.
- Pred manipuláciou s prístrojom alebo jeho premiestňovaním úplne vypustite vodu z prístroja, aby ste zabránili jej rozliatiu.
- Vyberte diaľkový ovládač z úložného priestoru a uložte ho.



## INŠTALÁCIA A NASTAVENIE

### 1. Inštalácia

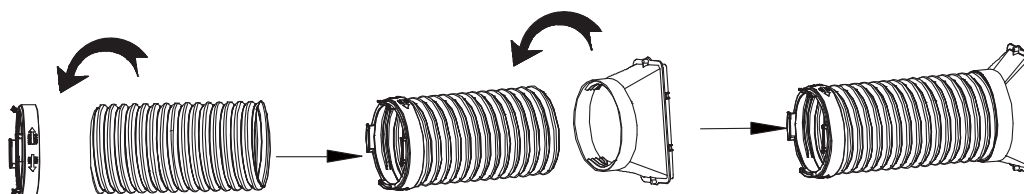
Upozornenie: Pred prvým spustením nechajte túto mobilnú klimatizáciu stáť aspoň 2 hodiny.

Túto klimatizáciu možno pohodlne premiestňovať v interiéri; pri premiestňovaní ju udržiavajte vo vzpriamenej polohe.

Klimatizácia musí byť umiestnená na rovnom, tvrdom povrchu. Túto klimatizáciu neinstalujte ani neprevádzkujte v kúpeľni alebo v inom vlhkom prostredí.

#### 1.1 Montáž výfukovej hadice a adaptéra

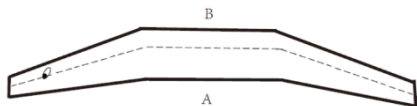
- 1) Vyberte zostavu výfukovej hadice a jej adaptér z plastového vrečka.
- 2) Predĺžte výfukovú hadicu na jednom konci, zaskrutkujte okrúhly koniec adaptéra do výfukovej hadice proti smeru hodinových ručičiek.



## 1.2 Inštalácia výfukovej hadice do okna

- Jednotku a odsávaciu hadicu premiestnite pred okno a udržujte ju vo vzdialenosti najmenej 50 cm od stien alebo iných predmetov.
- Nainštalujte obdĺžnikový adaptér výfukovej hadice do príslušného obdĺžnikového otvoru v zostave s okenným tesnením.

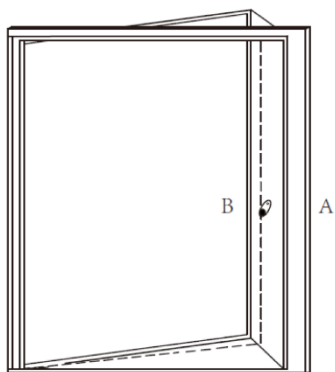
1.



Najskôr otvorte okno a očistite všetky povrchy, na ktoré bude suchý pás pripevnený so zipsom. Vyčistite povrch rámu a krídla tak, aby boli zbavené prachu a mastnoty. Otvorte samolepiacu časť pásiky so suchým zipsom a pripevnite ju na okenné krídlo.

**POZNÁMKA:** Uistite sa, že okno sa dá ešte zavrieť bez poškodenia suchého zipsu na ráme alebo okennom krídle.

2.



Pripevnite pásek suchého zipsu na okenné krídlo (strana A) z vonkajšej alebo vnútornej strany. Na strane, kde je rukoväť.

**POZNÁMKA!** Uistite sa, že okno sa dá stále zatvoriť bez poškodenia suchého zipsu na ráme alebo okennom krídle.

3.

Najprv pripevnite širokú časť (strana A) tesnenia (zips je zatvorený) s otvorenou cez okno. Začnite v strede a potom pripevnite doľava a doprava alebo hore a dole na okennom ráme.

4.

Zatvorte okno a uistite sa, že tesniaca súprava okna nie je vyklopená alebo zatlačená.

5.

Pripevnite úzku stranu B (zips zatvorený) zo stredu doľava a doprava alebo nahor a až po krídlo.

6.

Mierne otvorte okno a pomocou zipsu pretiahnite hadicu cez tesniacu súpravu okná.

7.

Súprava na utesnenie okien je teraz pripravená na použitie.

### Dôležité poznámky:

Dĺžka výfukovej hadice je 280-1500 mm a závisí od špecifikácie klimatizácie. Nepoužívajte dlhšiu hadicu ani ju nenahrádzajte inými rôznymi hadicami, pretože to môže ovplyvniť funkciu klimatizácie. Výfuková hadica musí byť hladká, inak môže dôjsť k prehriatiu klimatizácie a jej vypnutiu, pretože nebude správne fungovať.



## POKYNY NA VYPÚŠŤANIE VODY

Táto prenosná klimatizácia má dva vypúšťacie otvory, horný a dolný. Môžeme použiť dva spôsoby vypúšťania: ručné vypúšťanie a priebežné vypúšťanie;

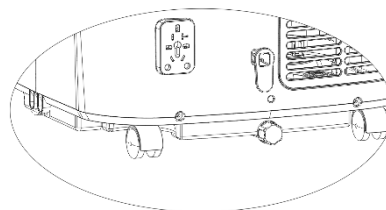
### 1. Manuálne vypúšťanie:

Táto jednotka je navrhnutá s vysokoúčinným samoodparovacím systémom a odporúča sa používať manuálne vypúšťanie v režime chladenia, všetok kondenzát sa bude recyklovať v jednotke, aby sa zabezpečilo dostatočné množstvo vody na recykláciu v jednotke na chladenie kondenzátora a zvýšenie chladiaceho výkonu; pri extrémnej vlhkosti však bude nádržka na vodu vo vnútri jednotky plná, na displeji LED sa zobrazí "FL", je potrebné ju vypúšťať manuálne zo spodného vypúšťacieho otvoru.

- 1) Odtokovú nádobu umiestnite pod vývod vody v zadnej časti spotrebiča.
- 2) Odskrutkujte kryt odtoku;
- 3) Po vypustení vody vložte zátku a pevne naskrutkujte kryt na vývod vody.

#### Poznámky:

- A. V prípade potreby jednotku opatrne premiestnite, aby ste zabránili úniku vody.
- B. Chráňte vypúšťací kryt a vodnú zátku pred poškodením.
- C. Pri vypúšťaní vody zariadenie mierne nakloňte dozadu.
- D. Ak sa nádržka, do ktorej nalievate vodu, začína plniť, zaskrutkujte vypúšťací otvor. Zabráňte tak úniku vody a namočeniu podlahy alebo koberca.
- E. Vodná zátku a kryt odtoku musia byť pevne nainštalované, aby sa zabránilo vyliatiu vody na podlahu pri opätovnom spustení zariadenia.

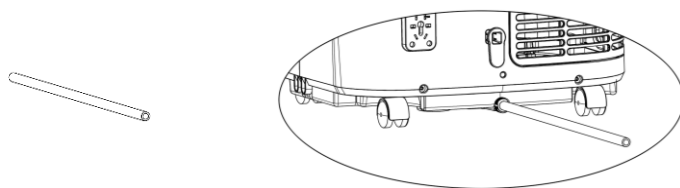


### 2. Nepretržité vypúšťanie

- 1) Odskrutkujte kryt odtoku.
- 2) Vypúšťací otvor spojte s PVC vypúšťacou hadicou  $\phi 13$  mm, čo najhlbšie, aby ste zabránili úniku (hadicu je potrebné zakúpiť).
- 3) Vytiahnite vypúšťaciu hadicu do kanalizácie alebo von.

#### Poznámky:

1. Vypúšťacia hadica sa musí nainštalovať pred uvedením zariadenia do prevádzky.
2. Odporúča sa používať manuálne vypúšťanie vody, keď je jednotka v režime chladenia, aby sa zabezpečila dostatočná recyklácia vody v jednotke na chladenie kondenzátora a zvýšenie chladiaceho výkonu.
3. Umiestnite vypúšťaciu hadicu na neprístupné miesto, nie vyššie ako je vypúšťací otvor, a udržiavajte ju rovno bez akéhokoľvek ohýbania.
4. Pri nepretržitom vypúšťaní udržiavajte vypúšťací kryt a vypúšťaciu zátku správne nainštalované.

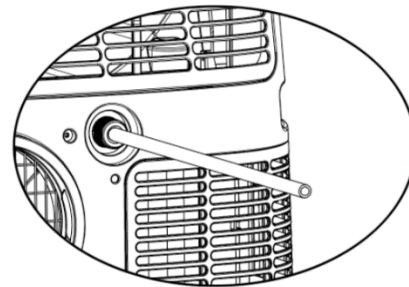


### 3. Nepretržité vypúšťanie v režime odvlhčovania: ideálny je vyšší vypúšťací otvor.

- 1) Odskrutkujte kryt odtoku a odpojte zátku na vodu.
- 2) Pripojte vypúšťací otvor s PVC vypúšťacou hadicou  $\phi 13$  mm do hĺbky 8 mm-10 mm (hadicu je potrebné zakúpiť).
- 3) Vytiahnite odtokovú hadicu do kúpeľne alebo von.

#### Poznámky:

1. Vypúšťacia hadica sa musí nainštalovať pred uvedením zariadenia do prevádzky.
2. Vypúšťaciu hadicu umiestnite na neprístupné miesto, nie vyššie ako je výtok vody, a udržiavajte ju rovno bez akéhokoľvek ohybu.
3. Pri nepretržitom vypúšťaní vody z horného odtoku majte správne nasadený kryt spodného odtoku a jeho uzáver.



## ÚDRŽBA A SERVIS

Pred servisom spotrebič vypnite a vytiahnite zástrčku zo zásuvky alebo spotrebič odošlite do servisného strediska.

### 1. Čistenie povrchu

Povrch jednotky čistite vlhkou a mäkkou handričkou, ale nepoužívajte chemické rozpúšťadlá, ako je alkohol a benzín, aby ste nepoškodili jednotku.

### 2. Čistenie filtrov

Čistenie filtra každé dva týždne

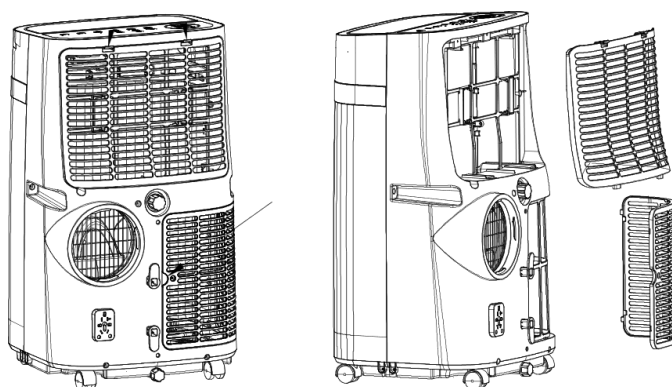
Poznámka: Ak je filter zanesený prachom alebo inými prekážkami, ovplyvňuje to výkon jednotky.

### 3. Vyčistite filter

- 1) Uchopte rukoväť filtra a opatrne ju vyberte v správnom smere, ktorý ukazuje šípka.
- 2) Podržte zariadenie rukami a vyberte filtre v správnom smere, ktorý ukazuje šípka.

#### Poznámka:

- a) Filter vyberajte rovnomernou silou, aby nedošlo k jeho skrúteniu alebo poškodeniu.
- b) Filtre jemne vyčistite v teplej vode (približne 40 °C) zmiešanej so saponátom a vysušte ich v tieni.



#### Poznámky:

- a) Nestláčajte sieť.
- b) Na sieťku nepoužívajte ostré predmety ani kefy.

### 4. Vyčistite rukoväť a úložný priestor diaľkového ovládača.

- a) Odstránenie diaľkového ovládania
- b) Polohu rukoväte a úložný priestor diaľkového ovládača vyčistite vlhkou a mäkkou handričkou.

Poznámka: Dávajte pozor, aby ste do zariadenia nekvapkali vodu.

## SKLADOVANIE NA KONCI SEZÓNY

1. Odskrutkujte odtokový kryt a potom vytiahnite zátku, aby sa voda úplne vypustila.

Poznámka: Uhol sklonu jednotky musí byť  $\leq 30^\circ$ .

2. Nechajte prístroj bežať v režime ventilátora pol dňa, aby sa vnútro prístroja úplne vysušilo a neplesnivo.
3. Vypnite prístroj, vytiahnite zástrčku a potom oviňte napájací kábel okolo stĺpika navíjania vodičov, zasuňte zástrčku do univerzálneho montážneho otvoru na zadnom paneli prístroja, nainštalujte vodnú zátku a vypúšťaciu zátku.
4. Odstráňte zostavu hadice chladiča, vyčistite ju a správne uložte.

#### Poznámka:

1. Pri demontáži držte zostavu výfukovej hadice oboma rukami.
2. Odstráňte upevňovacie prvky na výstupe výfukového vzduchu a vytiahnite zostavu výfukovej hadice.
3. Klimatizáciu riadne zabaľte do plastového vrečka a umiestnite ju na suché miesto s vhodnými protiprachovými opatreniami a uchovávajte ju mimo dosahu detí.
4. Vyberte batérie z diaľkového ovládača a správne ich uložte.

**Poznámka: Dbajte na to, aby bol prístroj uložený na suchom mieste. Všetko príslušenstvo prístroja musí byť spoločne riadne chránené.**

## RIEŠENIE PROBLÉMOV

Skôr ako vyhľadáte odborný servis, skontrolujte jednotku a nižšie uvedené návrhy, ale nikdy ju nerozoberajte ani neopravujte sami, pretože by ste sa mohli zraniť alebo poškodiť svoj majetok.

Problémy	Príčina	Náprava
Jednotka sa nespustí	Výpadok napájania	Pripojte zariadenie do elektrickej zásuvky a zapnite ho.
	Nádrž je plná a rozsvieti sa indikátor nádrže	Vypustite vodu zo zásobníka.
	Príliš nízka alebo príliš vysoká teplota okolia	Túto jednotku odporúčame používať v rozsahu 5-35 °C.
	Teplota v miestnosti je nižšia ako nastavená teplota v režime chladenia.	Zmena nastavenia teploty
Slabé chladiace účinky	Priame slnečné svetlo	Zatiahnite závesy v miestnosti
	Dvere a okná sú otvorené alebo sú v miestnosti iné zdroje tepla.	Zatvorte dvere a okná, odstráňte iné zdroje tepla.
	Znečistený filter	Vyčistite alebo vymeňte filter.
	Zablokovaný prívod alebo odvod vzduchu	Odstráňte prekážky
Vysoká hladina hluku	Jednotka je umiestnená na nerovnom povrchu.	Jednotku umiestnite na rovné a pevné miesto (môže znížiť hluk).
Kompresor nefunguje	Spustenie ochrany proti prehriatiu.	Počkajte 3 minúty, kým teplota neklesne, a potom zariadenie reštartujte.
Diaľkové ovládanie nefunguje	Príliš veľká vzdialenosť	Priblížte diaľkový ovládač ku klimatizačnej jednotke a nasmerujte ho priamo na jednotku.
	Diaľkový ovládač nesmeruje priamo na jednotku.	
	Batérie majú nízke napätie	Výmena batérií
LED dióda zobrazuje kód chyby "E1"	Porucha snímača teploty chladiaceho potrubia	Kontrola snímača teploty trubice a súvisiacich obvodov
LED dióda zobrazuje kód chyby "E2"	Zlyhanie snímača izbovej teploty	Skontrolujte snímač izbovej teploty a súvisiace obvody
LED dióda zobrazuje kód chyby "E4"	Ochrana proti zamrznutiu	Po skončení ochrany proti zamrznutiu sa funkcia automaticky obnoví - 3 min.
Kontrolka naplnenia vodou	Zásobník vo vnútri jednotky je plný.	Vypustite vodu a znovu spustite zariadenie.

## APLIKÁCIA SMART LIFE/TUYA

Podrobnosti o pripojení tohto zariadenia k mobilnej aplikácii **Smart Life / Tuya Smart** nájdete na stránke **Youtube.com** v časti "**Solight DAC app instructions**".

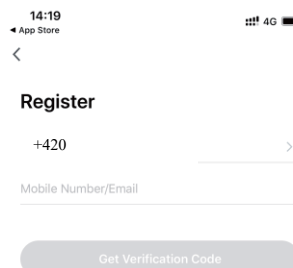
- ◆ **Dlho stlačte tlačidlo časovača a kontrolka WiFi začne blikať. V tomto okamihu je možné nadviazať pripojenie WiFi. Po úspešnom nadviazaní spojenia zostane kontrolka WiFi svietiť.**

### Stručný návod na použitie:

1. Uistite sa, že je váš mobilný telefón pripojený k sieti Wi-Fi.
2. Ak si chcete stiahnuť aplikáciu, vyhľadajte v Google Play (pre Android) alebo App Store (pre iOS) aplikáciu "Smart Life" alebo "Tuya Smart".

### Registrácia

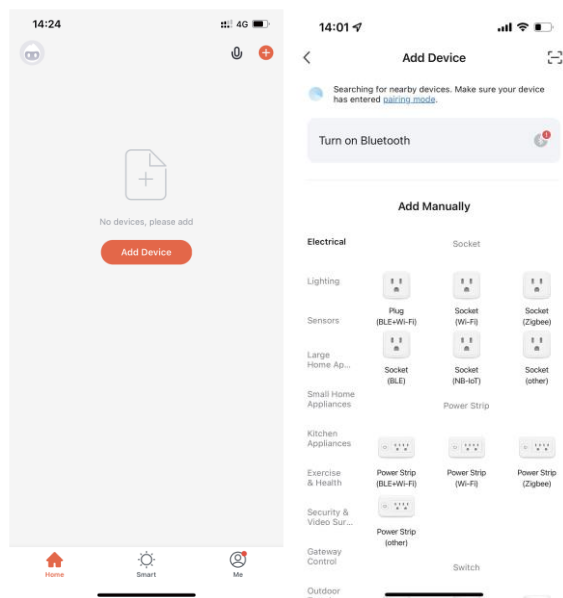
1. Po otvorení mobilnej aplikácie kliknite na tlačidlo Registrovať.
2. Zadajte svoju e-mailovú adresu a počkajte, kým vám bude zaslaný overovací kód. Potom zadajte overovací kód do mobilnej aplikácie.
3. Vytvorte heslo pre svoje konto.



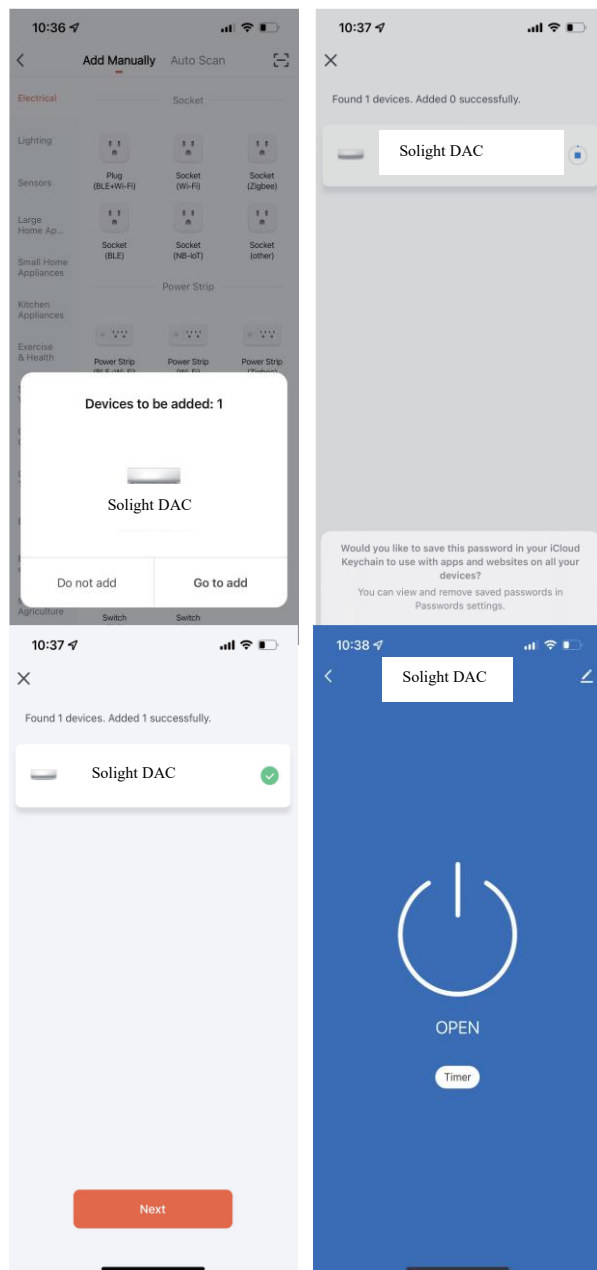
### Pridanie zariadenia do mobilnej aplikácie

Automatické párovanie:

1. Kliknite na tlačidlo "+" v pravom hornom rohu alebo na tlačidlo "Pridať zariadenie".
2. Zapnite funkciu Bluetooth a postupujte podľa pokynov v aplikácii.



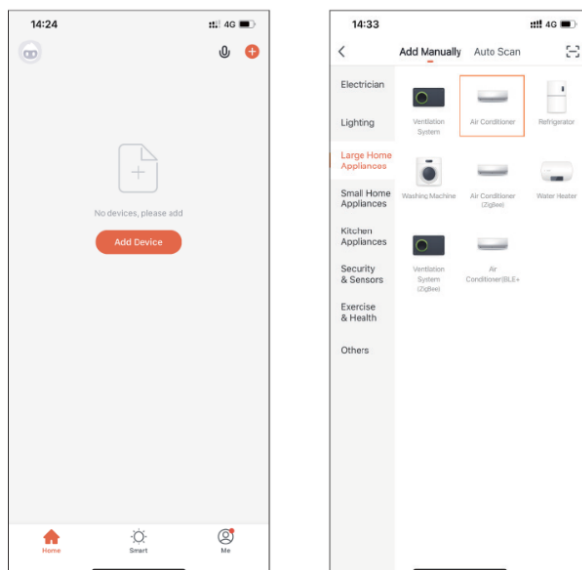
- Po pripojení k Bluetooth sa zariadenie automaticky zobrazí.
- Kliknite na "Prejsť na pridanie"



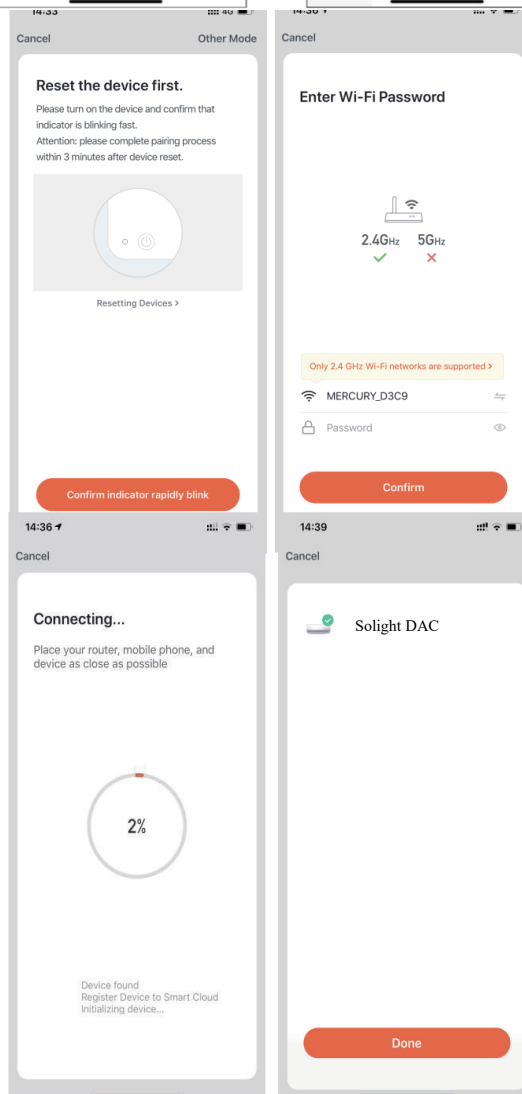
- Počkajte, kým sa zariadenie úspešne pripojí.
- Kliknutím na tlačidlo "Next" dokončíte. Zariadenie je pripravené na používanie.

Ručné pridanie zariadenia:

1. Ak sa zariadenie nepridá automaticky, pridajte ho manuálne.
2. V kategórii "Veľké domáce spotrebiče" vyberte položku "Klimatizácia" (Wi-Fi)



3. Stlačte a podržte tlačidlo "Timer" na 5 s, ikona Wi-Fi na displeji začne blikať.
4. Potvrďte tlačidlom "Potvrdiť rýchle blikanie indikátora". Ak neblinká, postupujte podľa pokynov "Reset zariadenia krok za krokom" v aplikácii a zopakujte pridanie zariadenia. Zadajte heslo Wi-Fi a potvrďte ho.

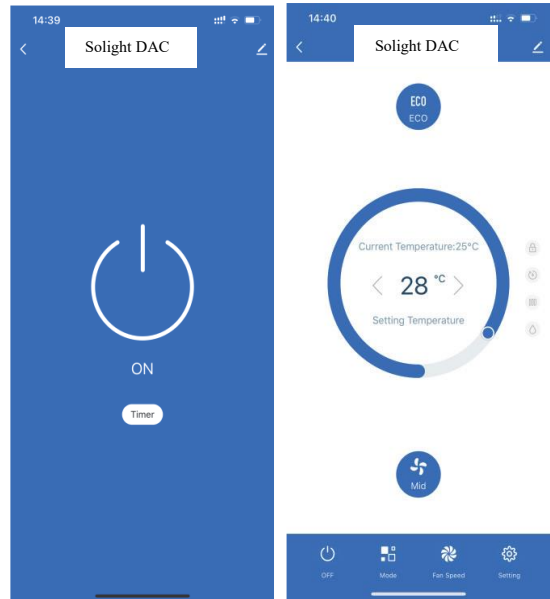


5. Počkajte, kým sa zariadenie pripojí.
6. Po dokončení kliknite na tlačidlo "Hotovo".

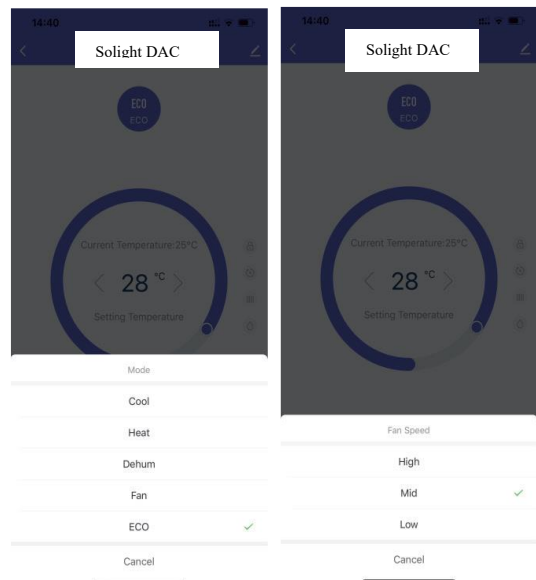
## Ovládacie prvky

1. Stlačením tlačidla "On" zapnete zariadenie.
2. Stlačením tlačidla "Timer" zapnete časovač.

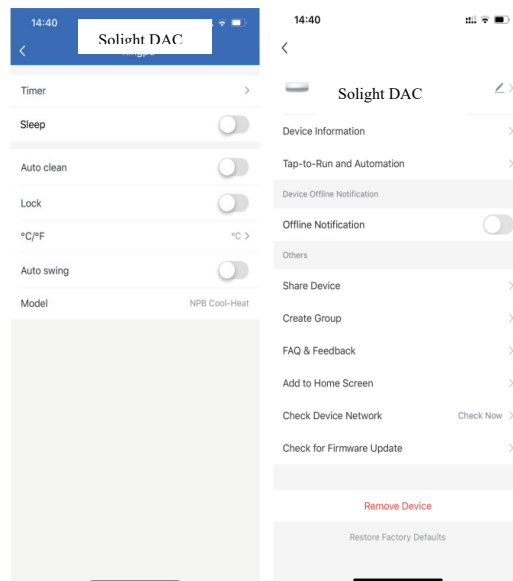
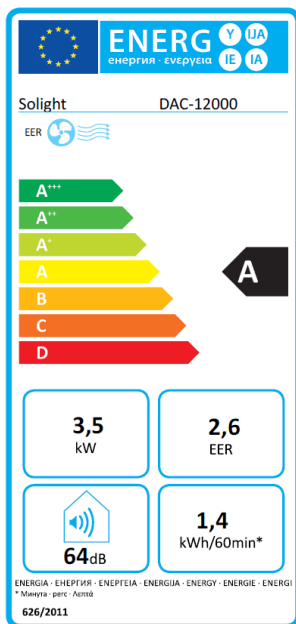
Teraz môžete zariadenie ovládať odkiaľkoľvek pomocou mobilnej aplikácie.



3. Kliknutím na tlačidlo "Mode" vyberte režim.
4. Kliknutím na "Fan Speed" (Rýchlosť ventilátora) vyberte rýchlosť ventilátora.



5. Kliknite na "Nastavenie"
6. Kliknutím na ikonu ceruzky v pravom rohu získate ďalšie možnosti nastavenia.



Na výrobok bolo vydané vyhlásenie o zhode CE v súlade s platnými predpismi. Na vyžiadanie u výrobcu: [info@solight.cz](mailto:info@solight.cz), alebo na stiahnutie z [www.solight.cz](http://www.solight.cz).



**SOLIGHT**

Solight Holding, s.r.o., Na Brně 1972, Hradec Králové 500 06, Česká republika.